

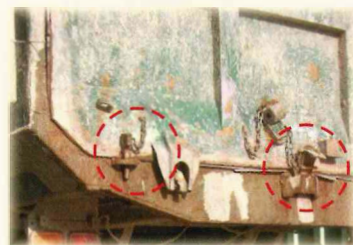
公眾填料接收設施 安全使用指南

由於公眾填料接收設施須處理大量車輛及其送交的建築廢物，必須時刻保持運作暢順。這需要司機們通力合作，留心及遵守設施內各項安排、指示及安全措施，以便建築廢物的交收程序暢順進行。

1. 進入設施

請在指定地點揭開車斗蓋掩，以便設施人員視察斗內建築廢物是否符合接收準則。

車斗尾板門須保持緊扣，避免斗內的建築廢物意外漏出而影響設施環境及對他人構成危險，直至到達傾卸地點。



2. 到達入口磅橋

若磅橋上已有車輛正在過磅中，請在磅橋前的黃線後停下，以免干擾磅橋量度前車的「入載重量」。

當前車完成過磅並駛離磅橋後，隨後車輛便可慢速駛上磅橋停下。



3. 進行「入磅程序」

請把「載運入帳票」交給磅房人員，如同時持有「拆建物料運載記錄票」，亦須一併交出，以記錄建築廢物來源資料。



若車輛**獲准**進入設施傾卸建築廢物磅房人員會因應車斗內的建築廢物性質，指示司機前往適當的傾卸地點，例如乾泥區、濕泥區、瀝青區、夾石區或缸車區等。



若車輛**不獲准**進入設施傾卸建築廢物請聽從磅房人員指示，把車輛轉往「出口磅橋」及離開設施。



被拒進原因包括：

1. 無有效「傾卸泥土執照」；
2. 無有效「載運入帳票」；
3. 車輛總重超過「許可車輛總重」；或
4. 車斗內的建築廢物不符合設施接收準則。



如對「入磅程序」有任何疑問，請聽從設施人員指示，把車輛駛離磅橋往指定地點停泊，以便設施人員處理他的問題。

切勿阻塞磅橋！

注意：任何人對設施的運作造成干擾會被警告或甚至受到檢控。

4. 建築廢物檢查

在「入磅程序」中，電腦系統會隨機揀選車輛進行「廢物樣本檢查」或「全車廢物檢查」。



被揀選的車輛須跟隨設施人員往指定地點進行廢物檢查，司機亦應留下視察整個檢查過程及等候結果。



5. 前往傾卸地點

獲准進入設施傾卸建築廢物的車輛，在前往指定傾卸地點時，司機須留意及遵守沿途交通指示牌，並以**安全車速**行駛。

在雨天時，因路面濕滑，車輛必須與前車**保持適當行車距離**。



到達傾卸地點後，請留意及遵守該處設施人員的指示及安排，亦須留意其他車輛的移動情況。如需鬆開車斗尾板門，請往「**打鬥區**」，以策安全。

6. 傾卸建築廢物

準備傾卸建築廢物時，司機必須視察車輛後方情況，確定沒有任何障礙後才進行“倒車”及升起車斗，同時亦要與鄰車保持適當距離。



在填料庫的“泥台”上，車輛倒車時不要越過“泥台”邊前泥擋築成的警戒線，以免靠近“泥台”邊的鬆軟位置而發生意外。



完成傾卸建築廢物後，車輛在離開傾卸地點前，車斗應完全降下。如需“**棟斗**”，請往「**棟斗區**」。

切勿在通道上“降斗”或“棟斗”，以免對往來車輛構成危險！

7. 前往「出口磅橋」

前往「出口磅橋」時，車輛亦須以**安全車速**行駛。

到達「出口磅橋」時，若磅橋上已有車輛正在過磅中，請在磅橋前的黃線後停下，以免干擾磅橋量度前車的「**出載重量**」。

當前車完成過磅及已駛離磅橋後，隨後車輛才可慢速駛上磅橋停下。



8. 進行「出磅程序」

進行「出磅程序」時，磅橋旁的顯示板會顯示“**收費重量**”。完成「出磅程序」後，司機會

獲發「**交收記錄便條**」，車輛便可離開設施。



9. 離開設施

在離場通道上設有**輪軟清洗設施**（俗稱洗轆池），車輛應以慢速駛過“洗轆池”，讓輪軟得以充份清洗潔淨，避免泥塵仍附着輪軟而被帶到公路上，影響公眾環境衛生。



**設施使用重安全
交收快捷樂暢行**

聯絡電話：

將軍澳第 137 區填料庫	2623 9267
屯門第 38 區填料庫	2404 9008
柴灣公眾填土躉船轉運站	2562 8787
梅窩臨時公眾填料接收設施	2984 1221

土木工程拓展署網頁：<http://www.cedd.gov.hk>